

# TISCHTENNIS TURNIER-VIEWER

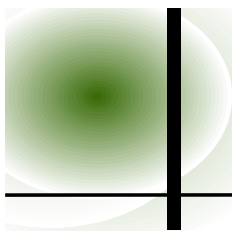
Version 2.0 Anleitung



## TT-TM-VIEWER 2.0

- *Ermittlung von Spieldaten aus dem Turnier-Manager*
- *Übermittlung der Spieldaten zu einem Webserver (lokal oder Internet)*
- *Erstellung von Ansichten zur Präsentation der Spieldaten*
- *Einblendung von Werbung*
- *Bereitstellung von Spieldaten auf einem Smartphone oder Tablet-PC*

Version 2.0



## Inhaltsverzeichnis

1	Allgemein.....	3
1.1	Tischtennis Turnier-Manager Viewer 2.0.....	3
1.2	Systemvoraussetzungen.....	4
1.3	Installation.....	5
1.3.1	Installation Turnier-Adapter.....	5
1.3.2	Aktivierung der Lizenz.....	6
1.3.3	Installation Webanwendungen.....	7
1.3.3.1	Webserver XAMPP.....	7
1.3.3.2	TT-TM Viewer.....	8
1.3.3.3	TT-TM Viewer Mobile.....	9
2	Allgemeine Hinweise zur Programmbedienung.....	10
2.1	Bedienung der Menüzeile.....	10
2.2	Bedienung eines Dialogfenster.....	10
3	Funktionsbeschreibung Turnier-Adapter.....	12
3.1	Start des Programms.....	12
3.2	Auswahl Turnierdatenbank.....	13
3.3	Daten-Transfer.....	14
3.3.1	Starten.....	15
3.3.2	Stoppen.....	16
3.3.3	Webserver Ablage.....	17
3.3.4	Intervall Datenaktualisierung.....	18
3.3.5	Profile.....	19
3.3.6	Refresh Anzeige Webserver.....	20
3.3.7	LOG Anzeige Webserver.....	20
3.4	Präsentation.....	21
3.4.1	Bildschirm.....	22
3.4.2	Ebene.....	23
3.4.3	Bereich.....	24
3.4.4	Objekt.....	25
3.4.5	Auslosung/Halle.....	26
3.5	Einstellungen.....	27
3.5.1	Turnier-Datenbank wechseln.....	27
4	TT-TM Viewer.....	29
5	TT-TM Viewer Mobile.....	35

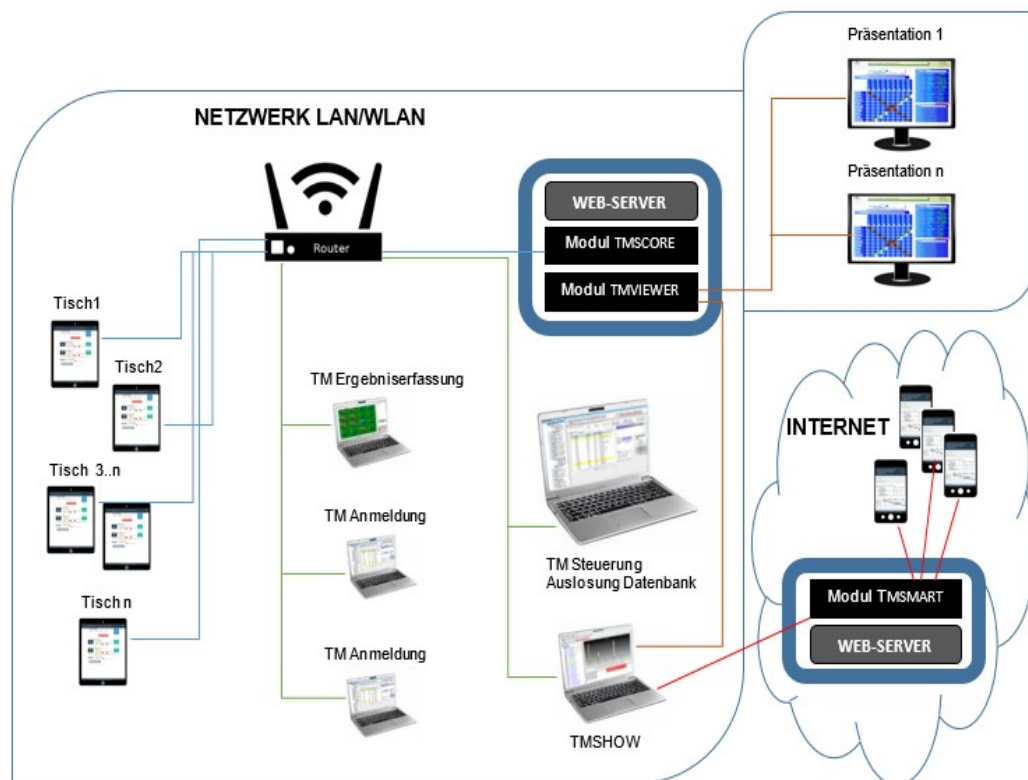
## 1 Allgemein

### 1.1 Tischtennis Turnier-Manager Viewer 2.0

Mit Hilfe des Turnier-Manager Viewer können Sie die Spielergebnisse, Tabellen, Starterlisten, etc., sowie Werbung anschaulich präsentieren. Dabei können Sie verschiedene Bildschirme gestalten, die Sie dann mit mehreren TT-TM Viewer entsprechend darstellen können.

Des weiteren haben Sie die Möglichkeit, die Ergebnisdaten auf einem Smart-Phone oder Tablet-PC anzubieten. Dies ist dann über das Internet möglich, kann aber auch lokal umgesetzt werden.

Um dies durchführen zu können, besteht der Viewer aus einem Turnier-Adapter-Programm TMSHOW und den Webanwendungen für Präsentation und Smart-Phone. Für



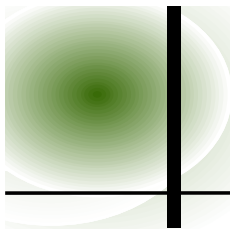
die Webanwendungen wird ein Webserver mit PHP benötigt.

Das Programm wird fortlaufend weiter entwickelt, so dass man noch viele neue Features vorfinden wird. Hinweise zu Verbesserungen und Problemen sind erwünscht.

Schauen Sie sich bitte die Homepage des Turnier-Managers an, dort finden Sie die aktuellste Version auch für den Turnier-Manager Viewer, sowie weitere Informationen.

<https://turnier-manager.it-ueberbach.de>

E-Mail: [support@it-ueberbach.de](mailto:support@it-ueberbach.de)



# Tischtennis Turnier-Manager Viewer 2.0

## Anleitung

---

### Übersicht Programmfunktionen

- Turnier-Adapter TMSHOW
  - Konfiguration der Präsentation für TT-TM Viewer
  - Einteilung der Präsentation in Bildschirme/Ebenen/Bereiche incl. Größe
  - Festlegung der Spieldaten für Bereich und welche Auslosungen
  - Anzeigedauer, Einblendzeit, Schriftgröße und Festlegung Hintergrundbilder
  - Festlegung Intervall für Auslosungen
  - Transport der Daten zum Webserver über HTTP oder Kopieren von Dateien
  
- Webanwendung Präsentation TT-TM Viewer
  - Präsentation der Ergebnisdaten und Werbung
  - Mehrere Bildschirme möglich
  - Einblendung in verschiedenen Ebenen möglich
  - Ergebnisdaten( Tabellen, Spielergebnisse, Starterlisten)
  
- Webanwendung TT-TM Viewer Mobile
  - Darstellung der Ergebnisdaten auf Smart-Phone / Tablet-PC
  - Steuerung über Auswahlménüs
  - Tabellen und Spielergebnisse

## 1.2 Systemvoraussetzungen

### Mindestens

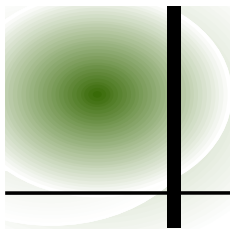
Pentium 4 2,0 GHz  
WIN7  
2 GB RAM  
Grafikkarte 1200 x 800  
Maus oder anderes Zeigegerät  
MDAC 2.7 oder höher (meistens schon installiert)

Webserver Apache (oder Internet)  
PHP 7.3 (tiefere Versionen ggf. auch)

### Empfohlen

Pentium 4 3,0 GHz u. höher  
WIN10  
4 GB RAM  
Grafikkarte 1200 x 800 und größer  
Maus oder anderes Zeigegerät  
MDAC 2.7 oder höher (meistens schon installiert)

Webserver Apache (oder Internet)  
PHP 7.3 (tiefere Versionen ggf. auch)



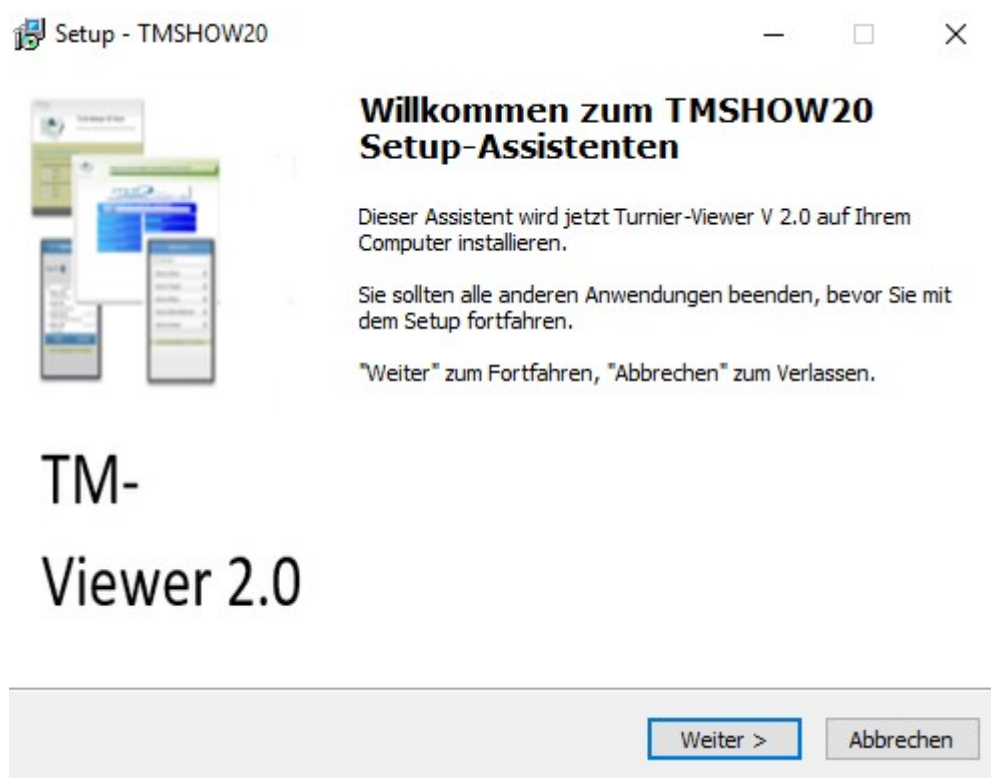
### 1.3 Installation

#### 1.3.1 Installation Turnier-Adapter

Das Programm können Sie sich als DEMO-Version von der Homepage <http://turnier-manager.it-ueberbach.de/> unter dem Menüpunkt Download herunterladen.

Laden Sie sich die Installationsdatei tmshow10\_setup.exe auf Ihren Rechner und starten diese durch Doppelklick. Das Programm wird nun installiert.

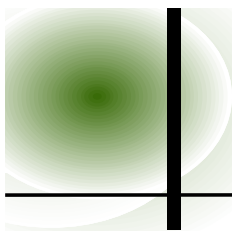
Sie werden dann mit einigen Dialogfeldern konfrontiert, die u. a. den Installationspfad vorgeben.



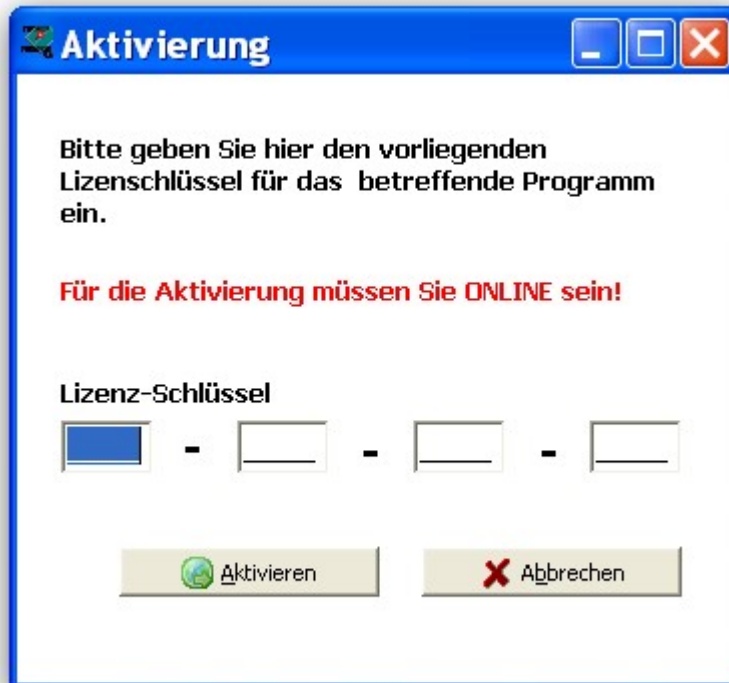
Nach Sie nun das Programm installiert haben ist noch die Lizenz für das Programm zu aktivieren.

Diese erhalten Sie per Mail zugestellt. Auch für eine DEMO-Version ist eine Lizenz notwendig.

Mit der Installation des Turnier-Adapters werden auch die Webanwendungen in einem Unterverzeichnis abgelegt.



### 1.3.2 Aktivierung der Lizenz



Für das Programm ist eine Lizenz des Turnier-Managers erforderlich, da es sich hier um eine zusätzliche Komponente dessen handelt.

Sofern Sie noch keine Lizenz für das Programm eingeben haben, erscheint der Aktivierungsdialog. Dieser erscheint auch, wenn Registrierungsdaten geändert worden sind.

Geben Sie hier nun den 16-stelligen Lizenzcode ein, den Sie von IT Ueberbach bekommen haben.

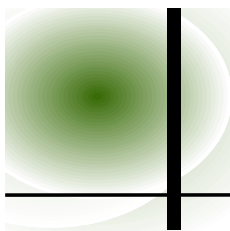
1111-2222-3333-4444

Für die Aktivierung müssen Sie ONLINE sein, ansonsten funktioniert diese nicht. Bitte beachten Sie dass das Programm die ONLINE-Funktion überprüft. Ggf. müssen Sie dem Programm die Berechtigung zum Zugriff auf Internet freigeben (Firewall prüfen).

Wenn die Aktivierung funktioniert hat, erscheint folgende Meldung.



Sollte diese mal nicht funktionieren, bekommen Sie dazu verschiedene Hinweismeldungen.



# Tischtennis Turnier-Manager Viewer 2.0

## Anleitung

---

Sollten Sie mal nicht ONLINE sein und sich schon registriert haben, können Sie die Registrierung auch OFFLINE durchführen. Dazu muss der Zugriff auf die Registry möglich sein.

Eine Erneuerung der Lizenz ist auch unter dem Menüpunkt Einstellungen über „Aktivierung erneuern“ möglich.



### 1.3.3 Installation Webanwendungen

Hier erhalten sie Hinweise zur Installation des Webserver und der Webanwendungen zum TT-TM Viewer.

#### 1.3.3.1 Webserver XAMPP

Für die Webanwendungen ist ein Webserver auf der PHP läuft erforderlich. Sie können die Daten auf einen Webserver im Internet transportieren oder eine Webserver lokal am laufen.

Entweder haben Sie sich einen Linux-Rechner aufgesetzt auf dem diese Komponenten laufen oder Sie nutzen die Anwendung XAMPP, die die benötigten Komponenten (Apache und PHP) mit sich bringen.

Den Webserver XAMPP für Windows erhalten Sie über den Link

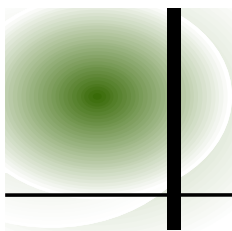


<https://www.apachefriends.org/de/xampp-windows.html>

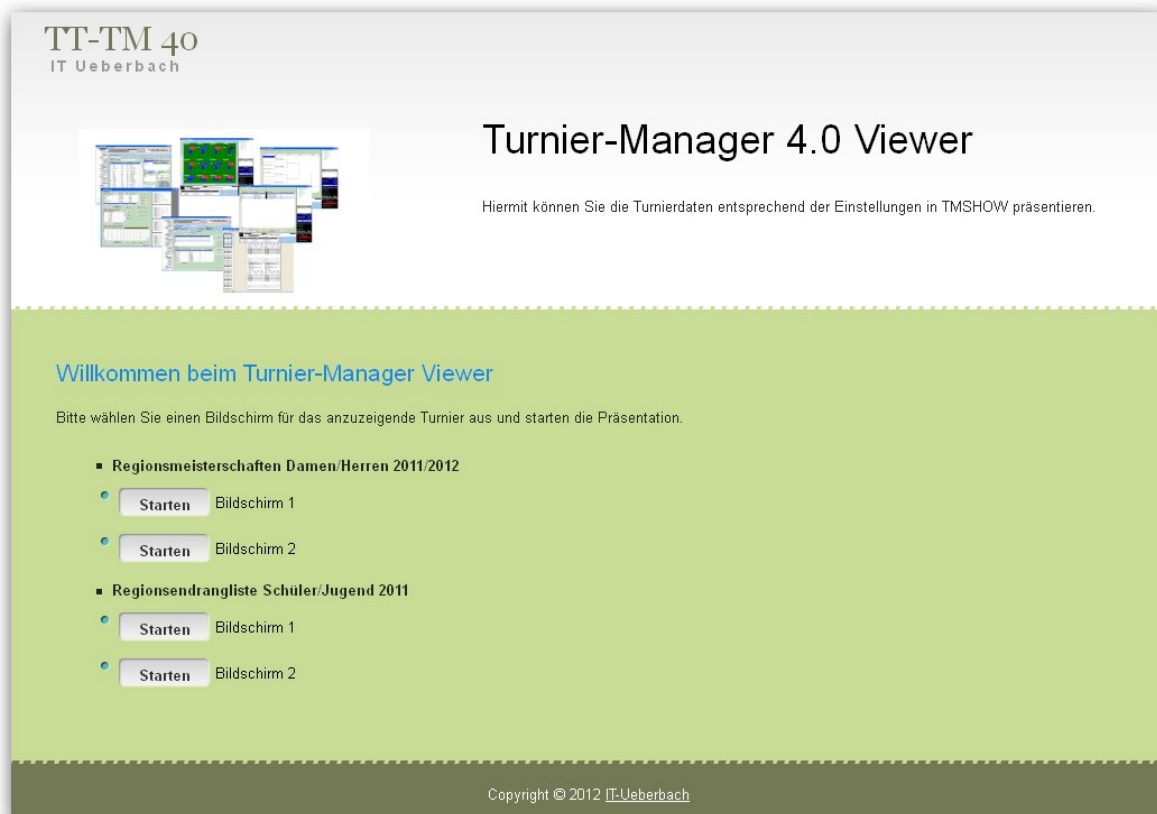
Laden sie sich dort den Installer für Windows herunter. Befolgen Sie nun die Anweisungen auf der Homepage. Weiterhin bitte ich Sie die dortigen Sicherheitsanweisungen zu beachten.

Für die Installation sind Sie selber verantwortlich.

XAMPP sollte in einem Pfad C:\Xampp oder d:\xampp installiert werden. Bei VISTA, WIN7 oder WIN10 gibt es sonst Probleme mit den Zugriffsrechten.



### 1.3.3.2 TT-TM Viewer

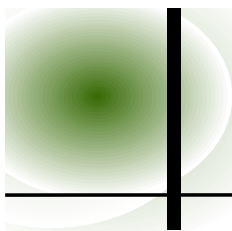


Die Quelldateien für die Webanwendung werden im Unterverzeichnis des Programms Turnier-Adapter tmviewer/tmshow abgelegt.

Kopieren Sie bitte das Unterverzeichnis tmshow in das Dokumentenverzeichnis Ihres lokalen Webservers oder in Ihr Homeverzeichnis des Internet. Meistens ist dies das Unterverzeichnis htdocs beim lokalen Webserver.

Es sollte dann wie folgt z.B. aussehen E:\XAMPP\htdocs\tmshow.

Über den Turnier-Adapter werden nun Unterverzeichnisse für die einzelnen Turniere durch den Turnier-Adapter angelegt. Lesen Sie dazu die Anleitung zum Turnier-Adapter ab 3.1.



# Tischtennis Turnier-Manager Viewer 2.0

## Anleitung

### 1.3.3.3 TT-TM Viewer Mobile

Regionsmeisterschaften AW/MY-COC Damen/Herren/Jugend/Schüler 2018

Jungen Einzel Gruppe Nr.1  
6 fertig

Jungen Einzel Gruppe Nr.2  
6 fertig

Jungen Einzel Gruppe Nr.3  
6 fertig

Jungen Einzel Gruppe Nr.4  
6 fertig

Jungen Einzel Gruppe Nr.5  
6 fertig

Jungen Einzel Gruppe Nr.6  
3 fertig

Jungen Doppel  
10 fertig

Jungen Einzel Endrunde  
1 fertig

© 2018 - 2019 Turnier-Manager V 5.0 IT-Ueberbach

Regionsmeisterschaften AW/MY-COC Damen/Herren/Jugend/Schüler 2018

Gruppen ▾

Tischbelegung

Jungen Einzel Gruppe Nr. 6

Pplatz	Name/Verein	Bälle	Sätze	Spiele
1.	[blurred]	66 : 21	6 : 0	2 : 0
2.	[blurred]	48 : 55	3 : 3	1 : 1
3.	[blurred]	29 : 67	0 : 6	0 : 2

Letzte Aktualisierung: 12.11.2018 18:58:29

	O		
[blurred]	3 : 0		3 : 0
[blurred]	0 : 3		0 : 3
[blurred]	0 : 3		3 : 0

Letzte Aktualisierung: 12.11.2018 18:58:29

1. Runde

Letzte Aktualisierung: 12.11.2018 18:58:29

[6:11, 6:11, 10:12]

© 2018 - 2019 Turnier-Manager V 5.0 IT-Ueberbach

Regionsmeisterschaften AW/MY-COC Damen/Herren/Jugend/Schüler 2018

Sicht R [blurred]-Sporthalle

4

8 Schüler-A Einzel Gr. 3 1. Runde

12

16

3 Herren-A Doppel 1. Runde

7 Schüler-A Einzel Gr. 2 1. Runde

11 Spiel in Planung

15 Spiel in Planung

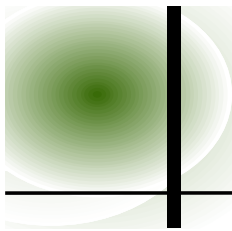
© 2018 - 2019 Turnier-Manager V 5.0 IT-Ueberbach

Die Quelldateien für die Webanwendung werden im Unterverzeichnis des Programms Turnier-Adapter `tmviewer/tmsmart20` abgelegt.

Kopieren Sie bitte das Unterverzeichnis `tmsmart` in das Dokumentenverzeichnis Ihres lokalen Webservers oder in Ihr Homeverzeichnis des Internet.

Beim lokalen Webserver würde dies wie folgt aussehen `E:\XAMPP\htdocs\tmsmart`.

Beim Viewer für das Smart-Phone wird nicht nach verschiedenen Turnieren unterschieden. Hier müssen Sie verschiedene Verzeichnisse auf dem Webserver dann anlegen.



## 2 Allgemeine Hinweise zur Programmbedienung

### 2.1 Bedienung der Menüzeile

Die Menüzeile bietet den ersten Zugang zu allen Menüoptionen. Wenn die Menüzeile aktiv ist, ist ein Menüpunkt optisch hervorgehoben, dies ist der aktuell gewählte Menüpunkt. Sie können Menüoptionen entweder mit der Maus oder über die Tastatur aufrufen.

Mit der Tastatur gehen Sie folgendermaßen vor:

1. Drücken Sie F10. Dadurch wird die Menüzeile aktiviert.
2. Wählen Sie mit den Pfeiltasten den Menüpunkt aus, dessen Optionen angezeigt werden sollen und drücken Sie dann ENTER. Sie können diesen Schritt auch abkürzen, indem Sie den Buchstaben der gewünschten Option drücken, der markiert ist. Möchten Sie beispielsweise ins Fenstermenü, dann drücken Sie bei aktivierter Menüzeile den Buchstaben F. Ist die Menüzeile nicht aktiviert, können Sie auch mit ALT und dem entsprechend markierten Buchstaben einen Menüpunkt aufrufen. Mit ESC können Sie dies rückgängig machen.
3. Benützen Sie nochmals die Pfeiltasten, um einen Befehl auszuwählen. Drücken Sie dann ENTER. Auch hier können Sie per Tastendruck des markierten Buchstabens die gewünschte Option aufrufen, wenn die Untermenüpunkte angezeigt sind. Es wird entweder der Befehl ausgeführt oder es erscheint ein Dialogfenster oder ein weiteres Menü.

Mit der Maus:

1. Klicken Sie den gewünschten Menütitel an, wodurch Sie das Menü öffnen.
2. Klicken Sie den gewünschten Befehl an.

Sie können den Mauszeiger mit gedrückter Maustaste vom Menütitel auch geradlinig zur gewünschten Menüoption ziehen und dann die Maustaste loslassen. Sollten Sie während dieses Vorgangs Ihre Meinung ändern, ziehen Sie einfach den Mauszeiger aus dem Menü hinaus und lassen ihn los, so brechen Sie das Aufrufen eines Menüpunktes ab.

Mitunter erscheinen Menüoptionen nur schwächlich auf dem Bildschirm, und nichts passiert, wenn man Sie aufruft. Dies passiert, wenn ein Befehl im derzeitigen Zusammenhang keinen Sinn macht.

### Tastenkürzel

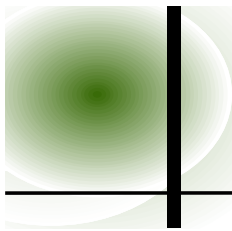
Als Tastatur-Benutzer stehen Ihnen zahlreiche Tastenkürzel zum Auswählen von Befehlen zur Verfügung. Wie Sie bereits wissen, aktivieren Sie mit ALT und dem entsprechend hervorgehobenen Buchstaben einen Menüpunkt. Hatten Sie dies Menü bereits aktiviert, können Sie entweder den hervorgehobenen Buchstaben des gewünschten Befehls drücken oder aber das direkt neben dem Befehl stehende Tastenkürzel.

### 2.2 Bedienung eines Dialogfenster

Im Dialogfenster kann man auf angenehme Art die verschiedenen Einstellungen betrachten und verändern. Für Einstellungen in Dialogfenstern stehen Ihnen fünf verschiedene Bildschirm-Steuerungen zur Verfügung: Schaltfelder, Markierungsfelder, Aktionsschalter, Eingabefelder und Listen. Bei Farbmonitoren werden die einzelnen Elemente des Dialogfensters in verschiedenen Farben dargestellt.

#### Aktionsschalter

In den meisten Dialogfenster finden Sie die Aktionsschalter: OK und Abbrechen  
Der Schalter OK bewirkt die Umsetzung der getroffenen Auswahl.



# Tischtennis Turnier-Manager Viewer 2.0

## Anleitung

---

Mit Abbrechen schließen Sie das Dialogfenster wieder und verwerfen die Eingaben. ESC ist ein Tastenkürzel für Abbrechen (auch wenn kein Abbrechen-Aktionsschalter erscheint).

Die Betätigung der Aktionsschalter erfolgt durch Anklicken mit der Maus oder über die Tastatur durch Drücken des hervorgehobenen Buchstaben. Die Tasten TAB (vorwärts) bzw. UMSCHALT TAB (rückwärts) dienen innerhalb eines Dialogfensters zum Bewegen zwischen den einzelnen Elementgruppen, die Pfeiltasten HOCH und RUNTER zum Bewegen zwischen den einzelnen Elementen. Aktivierte Elemente werden immer hervorgehoben dargestellt. TAB aktiviert den nächsten Aktionsschalter; mit ENTER wird er betätigt. Ist in einem Dialogfenster der Schalter OK voreingestellt, so betätigen Sie diesen Aktionsschalter durch einfaches Drücken von ENTER. Bei Monochrom-Bildschirmen wird die Voreinstellung mit Pfeilen, bei Farbmonitoren farbig hervorgehoben angezeigt.

### Markierungsfelder und Schaltfelder

Sie können beliebig viele Markierungsfelder auswählen. Gewählte Markierungsfelder werden durch ein X gekennzeichnet. Ein leeres Feld bedeutet also, dass die Option ausgeschaltet ist.

Sie haben drei Möglichkeiten, um ein Markierungsfeld zu wählen: Ein Markierungsfeld wird entweder durch Anklicken des Feldes bzw. des zugehörigen Textes gewählt, oder indem Sie TAB und dann die Pfeiltasten (bis das Markierungsfeld hervorgehoben wird) und anschließend LEERTASTE drücken oder indem Sie ALT und den hervorgehobenen Buchstaben eingeben.

Schaltfelder unterscheiden sich von Markierungsfeldern darin, dass immer nur eines ausgewählt sein kann. Deshalb sind Schaltfelder immer in Gruppen zusammengefasst, wobei in einer Gruppe immer nur ein Schaltfeld ausgewählt sein kann. Die Wahl eines Schaltfeldes kann auf drei Wegen erfolgen:

- Mit der Maus: Anklicken des Schaltfeldes oder des zugehörigen Textes.
- Mit der Tastatur: ALT plus hervorgehobener Buchstabe.
- Sie können auch TAB drücken, bis die Gruppe hervorgehoben wird, und dann mit den Cursortasten das Schaltfeld anwählen. Mit TAB oder UMSCHALT TAB wird die nächste bzw. vorhergehende Gruppe hervorgehoben.

### Eingabefelder

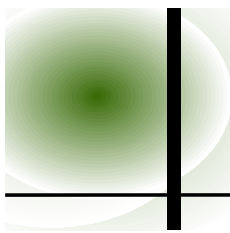
In Eingabefelder geben Sie Text für Ihre Anwendung ein. Sie können einen Großteil der grundlegenden Editierfunktionen wie POS1, ENDE, ENTF und EINFG verwenden. Sollten Sie beim Eintippen einmal bis ganz an den Rand des Eingabefeldes gelangen, dann wird der Fensterinhalt automatisch weiter gerollt. Ist dann mehr Text im Eingabefeld vorhanden als im Bildschirmbereich sichtbar, erscheinen an den Enden des Fensters Pfeilspitzen als Symbole, die zum Rollen und Verschieben des Textes mit der Maus dienen.

Ein Pfeil-Symbol auf der rechten Seite des Eingabefeldes gibt an, dass zu diesem Feld eine Eingabeaufzeichnungsliste existiert, welche durch Anklicken des Pfeil-Symbols oder über die Taste RUNTER geöffnet wird. Mit ENTER können Sie einen Eintrag auswählen. In der Liste finden Sie die letzten von Ihnen eingegebenen und verwendeten Texte. Wählen Sie einen der alten Einträge mit Hilfe von RUNTER und bestätigen Sie Ihre Wahl mit ENTER. Sie können einen Eintrag der Eingabeaufzeichnungsliste auch editieren. Mit ESC brechen Sie die Funktion ab und verlassen die Eingabeaufzeichnungsliste.

### Listenfenster

Ein weiterer Bestandteil vieler Dialogfenster ist ein Listenfenster mit variabler Länge. Sie können die Liste rollen und Elemente auswählen, ohne dabei das Dialogfenster zu verlassen.

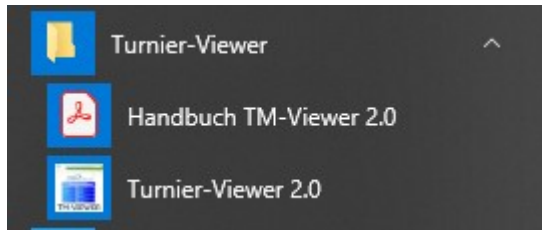
Ein Listen-Fenster aktivieren Sie mit ALT und dem hervorgehobenen Buchstaben aus dem Titel des Listen-Fensters, durch Anklicken oder durch Drücken der Taste TAB, solange bis das Fenster hervorgehoben ist. Die Liste bewegen Sie mit Hilfe der Positionsmarke oder mit den Pfeiltasten HOCH und RUNTER.



### 3 Funktionsbeschreibung Turnier-Adapter

#### 3.1 Start des Programms

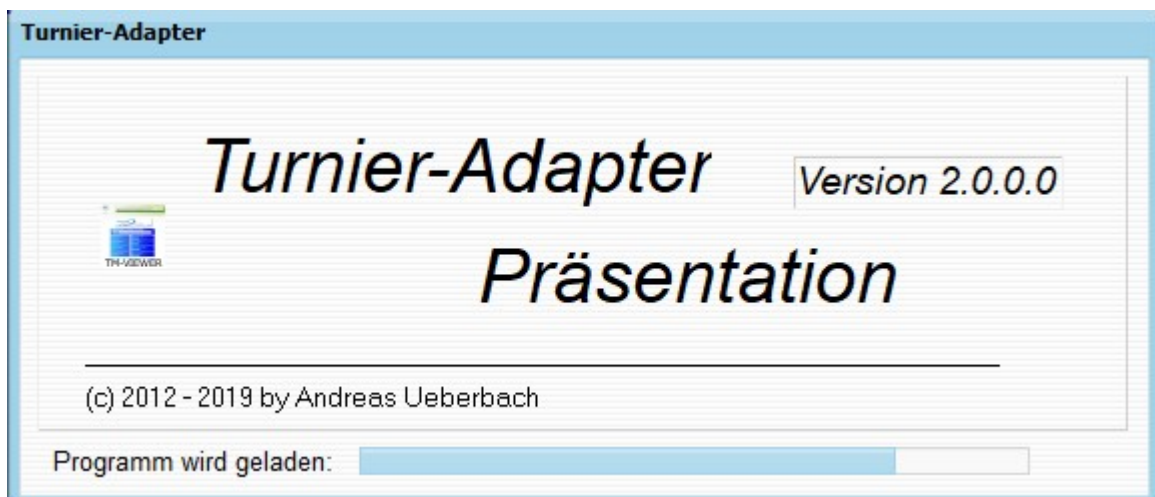
Der Start des Programms kann über den Button Start in der TASK-Leiste oder über eine Verknüpfung auf dem Desktop erfolgen.



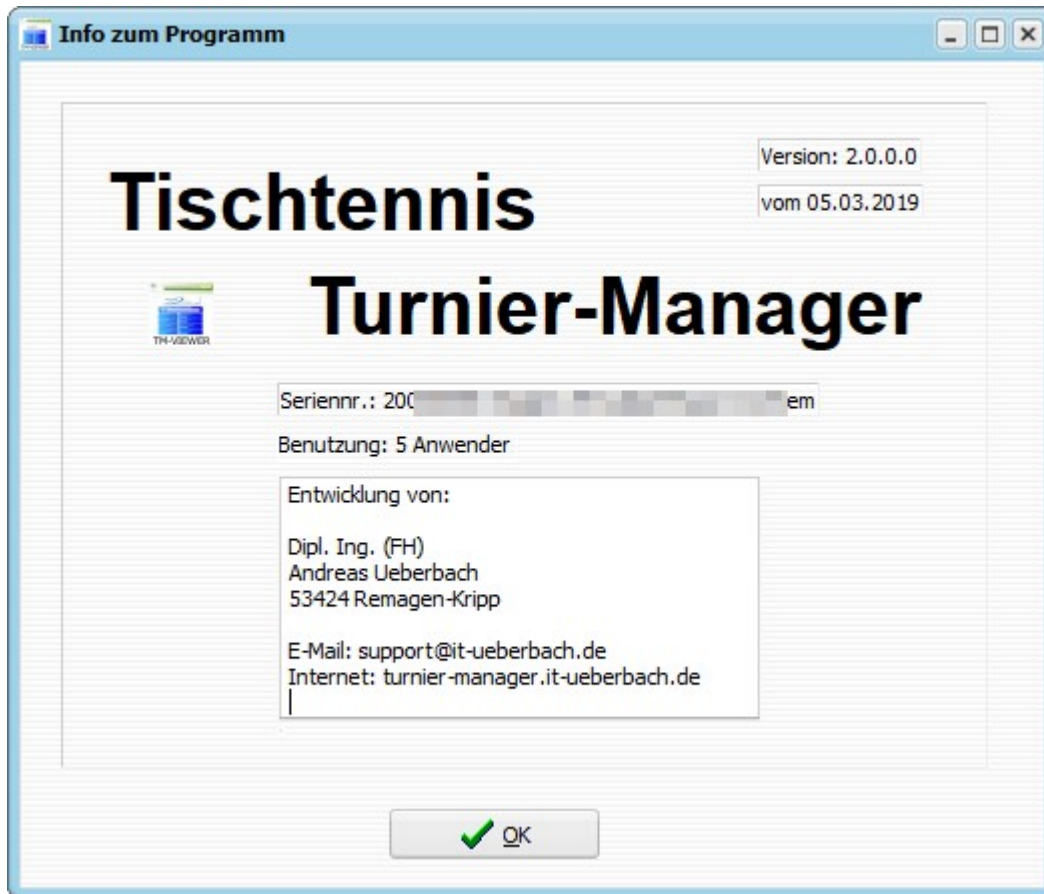
Start → Programme → Turnier-Viewer → Turnier-Viewer 2.0



Durch einen Doppelklick auf den Menüpunkt bzw. das Desktopsymbol starten Sie das Programm. Es erscheint als erstes der Dialog für den Ladevorgang.



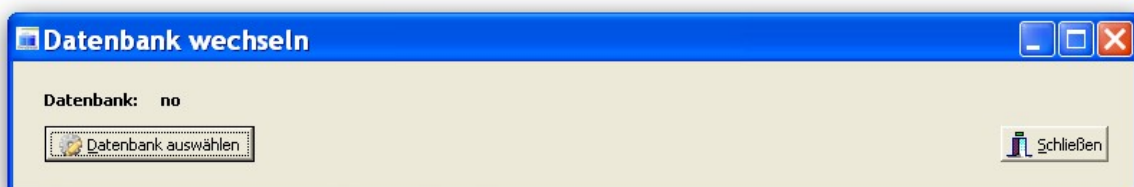
Nach fertigen Laden erscheint folgende Dialogmaske die zu bestätigen ist.



Sie befinden sich nun im Programm. Je nach Lizenz ist die Benutzung zeitlich begrenzt.

### 3.2 Auswahl Turnierdatenbank

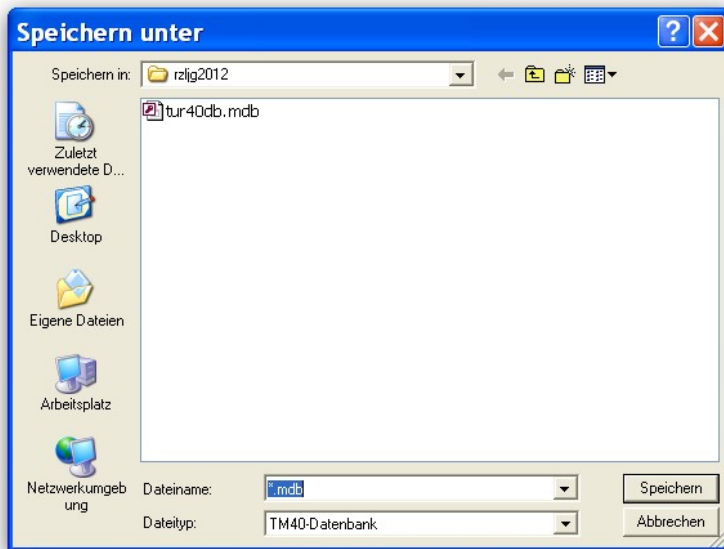
Sofern Sie das Programm zum ersten mal auf einem PC / Laptop starten erhalten Sie Dialogmaske.



In dieser wählen sie bitte die Turnierdatenbank aus, für dies Sie eine Präsentation erstellen möchten.

# Tischtennis Turnier-Manager Viewer 2.0

## Anleitung



Danach werden Sie nach der Lizenz für das Turnier-Programm gefragt, mit auch der Turnier-Viewer arbeitet. Siehe Kapitel 1.3.2 Aktivierung der Lizenz

Sofern mehrere Turniere in der Turnier-Datenbank vorhanden sind, wählen Sie bitte hier das entsprechende Turnier aus.



Nach dem Sie dieses getan haben, startet das Programm.

### 3.3 Daten-Transfer

Unter dem Menü **Daten-Transfer** sind alle Funktionen aufgeführt, die zum Transport der Daten notwendig sind.

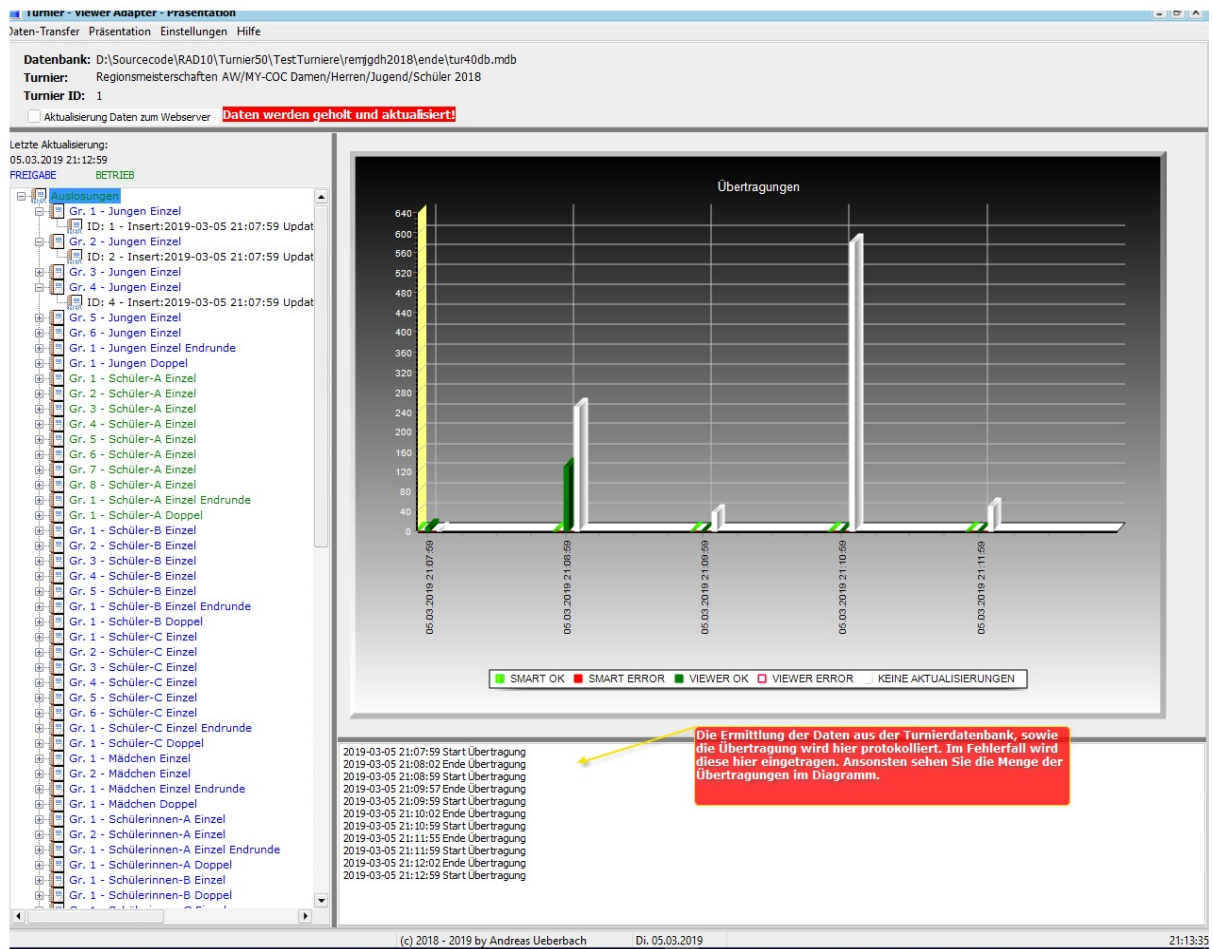
Die durchgeführten Einstellungen werden je Turnier in einem separaten Verzeichnis gespeichert.



# Tischtennis Turnier-Manager Viewer 2.0

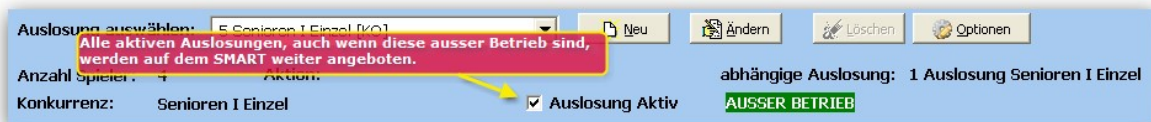
## Anleitung

### 3.3.1 Starten



Mit Hilfe dieses Menüpunkts, starten Sie die Ermittlung der Daten aus der Turnierdatenbank, sowie die Übertragung zum Webserver.

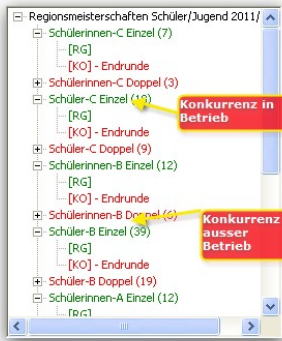
Es werden dabei alle Auslosungen ermittelt, die sich im Turnier-Manager auf Auslosung Aktiv gesetzt worden sind.



Für die Präsentation auf dem SMART reicht dies aus. Sollten diese auch für die Präsentation auf dem TM-Viewer zur Verfügung stehen, sind diese auch in den Betrieb zu übernehmen.

# Tischtennis Turnier-Manager Viewer 2.0

## Anleitung



Wird eine aus dem Betrieb genommen, so wird diese auch nicht mehr präsentiert auf dem TM-Viewer. Jedoch bleibt diese weiterhin auf dem SMART sichtbar, bis auch dort die aktive Auslosung zurück genommen wird.

Die Daten werden in einem Intervall von **1 Minute** ermittelt. Diese Zeit kann unter „Intervall Datenaktualisierung“ je Auslosung angepasst werden.

Neben der Protokollierung im Programmfenster, werden diese auch in einer Protokolldatei



protokoll\_20120909.ptm  
je Tag mit protokolliert.

Sollten Sie die Aktualisierung schon gestartet haben und noch nicht den Transport zum Webserver konfiguriert haben, werden nach Konfiguration solange keine Daten transportiert wenn diese sich nicht geändert haben.

Um dieses Problem kurzfristig zu lösen, können Sie mit Hilfe der Checkbox „Aktualisierung Daten zum Webserver“ dieses nachträglich durchführen.



### 3.3.2 Stoppen

Mit diesem Menüpunkt stoppen Sie die Datenaktualisierung und Transport zum Webserver.

### 3.3.3 Webserver Ablage

**Webserver Ablage**

**Ablage für TMSHOW (Präsentation über Beamer, Bildschirm)**

Webserver  
 über Verzeichnis  HTTP(S)

E:\xampp\htdocs\tmshow\

HOST (Internetadresse)

Pfad von httppost.php

**Ablage für TMSMART (Präsentation auf Handy)**  Aktiviert

Webserver  
 über Verzeichnis  HTTP(S)

E:\xampp\htdocs\tmshow\

HOST (Internetadresse https://...)

Pfad von httppost.php

Auswählen, wenn Daten über TMSMART von einem Handy, Tablet etc. angezeigt werden sollen.

In diesem Menüpunkt geben Sie an, wie der Datentransport zum Webserver funktionieren soll. Sie haben dabei die Möglichkeit zwischen einem einfachen Kopieren oder über eine HTTP(S)-Verbindung. Soll die Kommunikation über HTTPS erfolgen, müssen die beiden Dateien libeay32.dll und ssleay32.dll im Installationsverzeichnis vorhanden sein. Diese sind bei Installation der aktuellsten Version vorhanden.

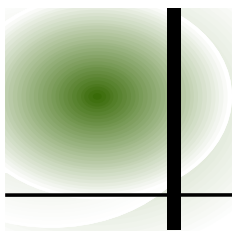
Des Weiteren können Sie hier einen Transportweg jeweils für die Präsentation und das Smartphone/Tablet-PC angeben.

Für jeden Transportweg wählen Sie bitte zunächst aus über Verzeichnis oder HTTP(S).

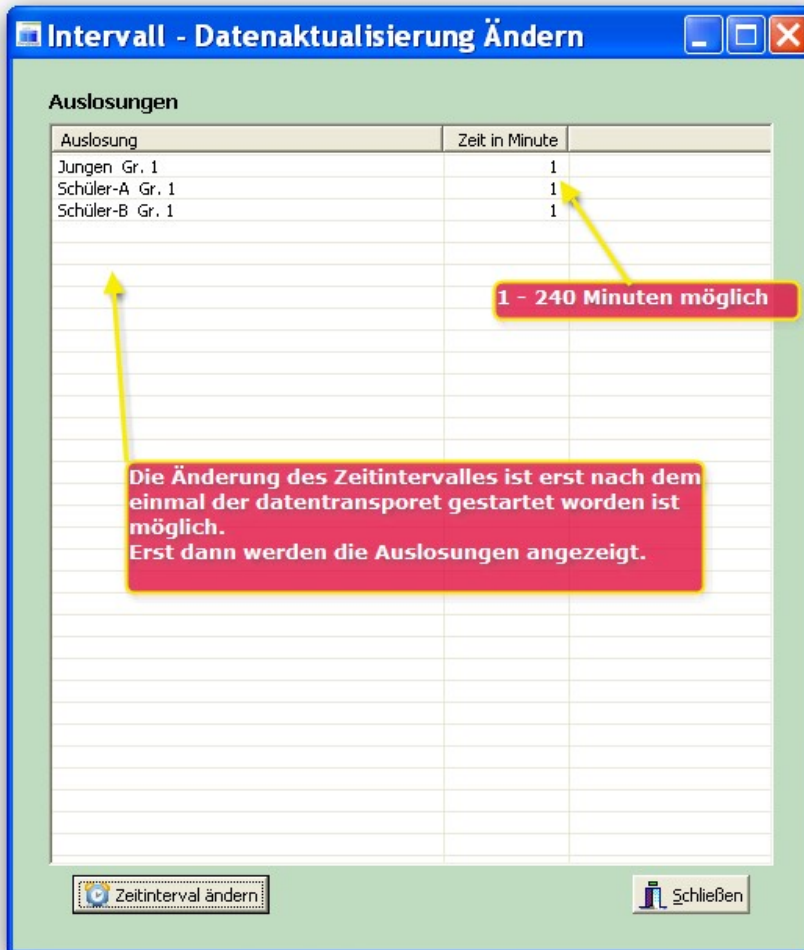
Haben Sie sich für ein Verzeichnis entschieden, so ist das Verzeichnis **tmshow** auf dem Webserver auszuwählen bzw. **tmsmart**.

Möchten Sie über HTTP kommunizieren ist die Webadresse <http://www.ihredomain.de> oder <https://www.ihredomain.de> bei HOST einzutragen. Bei Pfad für Datei httppost.php tragen Sie den Pfad ein wo diese Datei liegt. In den meisten Fällen ist dies **tmshow** bzw. **tmsmart**.

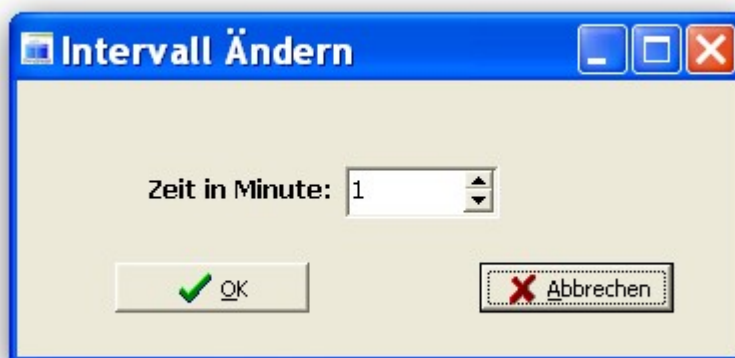
Ist ein Datentransport zu einem Webserver für die Anzeige auf einem Smartphone vorgesehen, ist noch zusätzlich der Haken bei Aktiviert zusetzen.



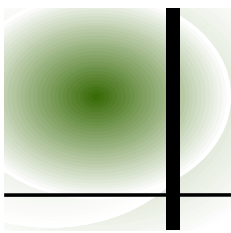
### 3.3.4 Intervall Datenaktualisierung



Sie haben hier die Möglichkeit das Zeitintervall der Datenaktualisierung für jede Auslosung zu ändern. Wählen Sie dazu die betreffende Auslosung aus und betätigen den Button Zeitintervall ändern.

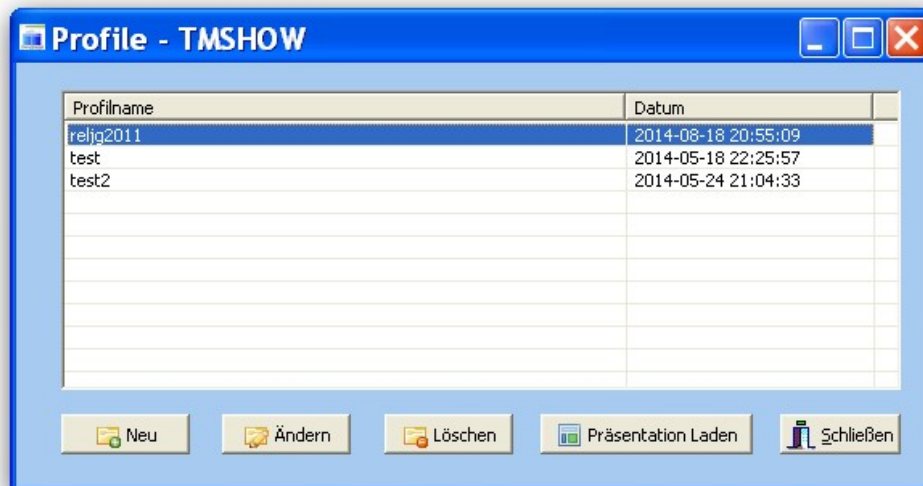


Tragen Sie hier nun die gewünschte Zeit ein und bestätigen dies mit OK.

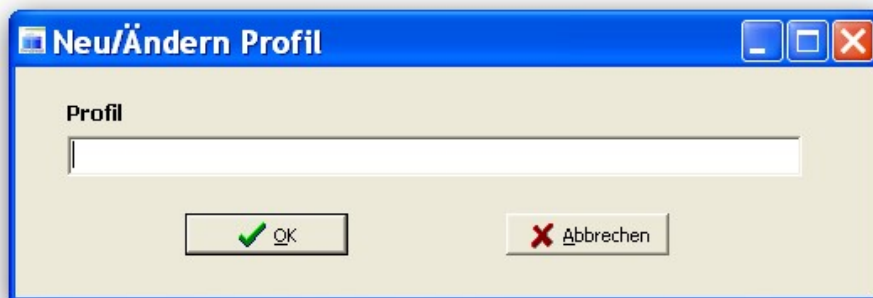


### 3.3.5 Profile

Sie haben mit dem Menüpunkt Profile die Möglichkeit sich Vorlagen für Präsentationen abzuspeichern und diese auch wieder zu laden.



#### Neu



Hiermit können Sie eine neue Vorlage der derzeit aktuell geladenen Präsentation anlegen.

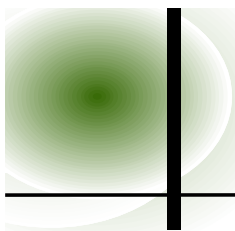
#### Ändern

Hiermit können Sie die aktuell geladene Präsentation unter dem vorgegebenen Profil speichern.

#### Löschen



Das ausgewählte Profil kann gelöscht werden.



# Tischtennis Turnier-Manager Viewer 2.0

## Anleitung

### Präsentation laden



Sofern Sie eine Vorlage als Präsentation laden, wird die vorhandene überschrieben.

### 3.3.6 Refresh Anzeige Webserver

Mit Hilfe dieser Funktion, haben Sie die Möglichkeit, die angezeigte Webseite mit der Präsentation zu aktualisieren. Dies ist notwendig, wenn Sie z.B. neue Bereiche erstellen bzw. die Größen der Bereiche, Ebene ändern. Der Refresh wird dann innerhalb von 60 Sekunden ausgeführt.

### 3.3.7 LOG Anzeige Webserver

Sie haben die Möglichkeit eine LOG-Datei auf dem Webserver zu starten. Diese zeichnet dann verschieden Aktionen der angezeigten Präsentation auf.

Wählen Sie dazu den Menüpunkt au. Dieser wird dann mit einem Haken als aktiv gekennzeichnet.



Des weitem erhalten Sie auch eine INFO im Kopf von TMSHOW.

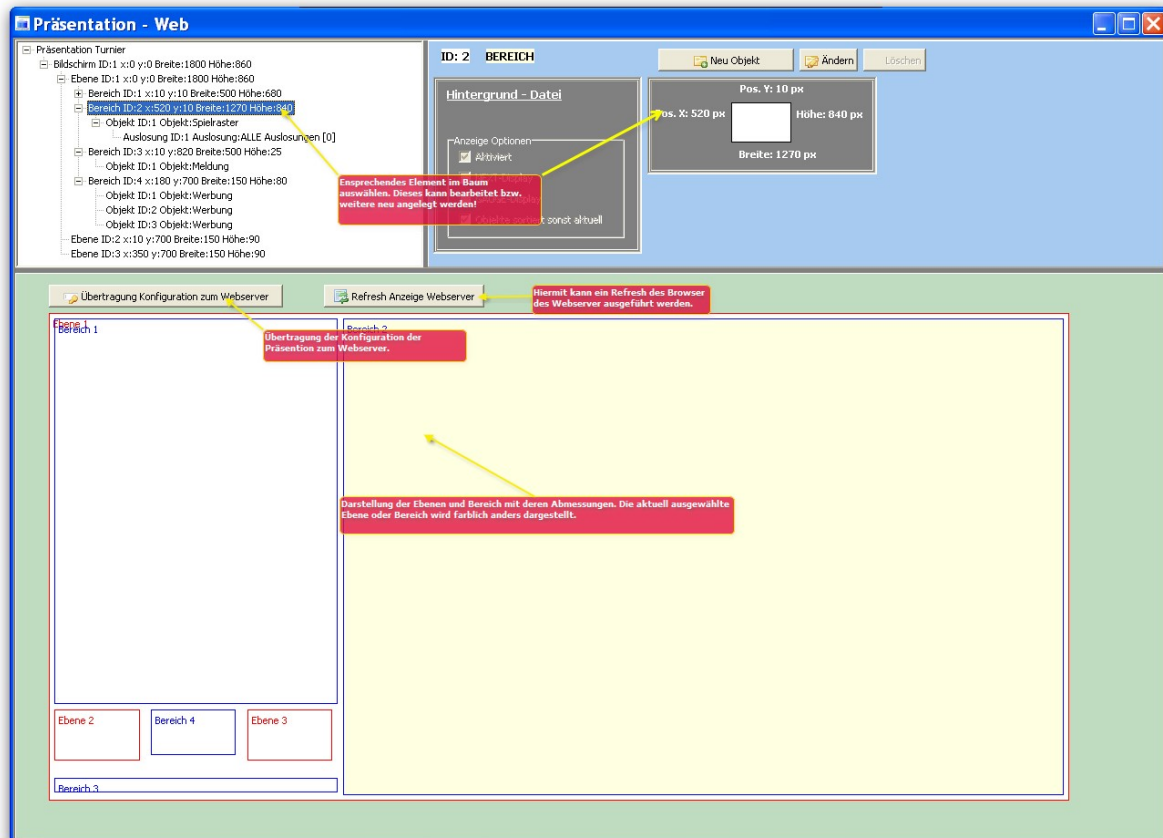


Die Datei hat folgen Namen tm\_show\_log\_YYYYMMDD.log im Datenverzeichnis der angezeigten Präsentation auf dem Webserver. Diese wird täglich erstellt.

Der Inhalt kann wie folgt z.B. aussehen.

```
24.08.2014 13:21:06 - Start *****
24.08.2014 13:21:06 - TWVIEW - UPLOAD wird durchgeführt
24.08.2014 13:21:06 - Start *****
24.08.2014 13:21:06 - THUPLDAB - UPLOAD wird durchgeführt
24.08.2014 13:21:06 - THUPLDAB - Dateien werden sortiert auf Aktualität
24.08.2014 13:21:06 - Script beendet *****
24.08.2014 13:21:06 - TWVIEW - INITIALISIERUNG wird durchgeführt
24.08.2014 13:21:06 - TWVIEW - Startseite wird erstellt
24.08.2014 13:21:06 - Script beendet *****
24.08.2014 13:21:07 - Start *****
24.08.2014 13:21:07 - Start *****
24.08.2014 13:21:07 - THUPLDAB - UPLOAD wird durchgeführt
24.08.2014 13:21:07 - Ebenen Bildschirm 1 werden ermittelt
24.08.2014 13:21:07 - THUPLDAB - Dateien werden sortiert auf Aktualität
24.08.2014 13:21:07 - Script beendet *****
24.08.2014 13:21:07 - Ebene 1 wird angezeigt
24.08.2014 13:21:07 - Ebene 2 wird angezeigt
24.08.2014 13:21:07 - Ebene 3 wird angezeigt
24.08.2014 13:21:07 - Script beendet *****
24.08.2014 13:21:16 - Start *****
24.08.2014 13:21:16 - Ebenen Bildschirm 1 werden ermittelt
24.08.2014 13:21:16 - Ebene 1 wird neu angezeigt
24.08.2014 13:21:16 - Ebene 2 wird neu angezeigt
24.08.2014 13:21:16 - Ebene 3 wird neu angezeigt
24.08.2014 13:21:16 - Script beendet *****
24.08.2014 13:21:21 - Start *****
24.08.2014 13:21:21 - Bildschirm:1 Ebene:1 Bereich:1
24.08.2014 13:21:21 - Bereich 1 wird neu angelegt
24.08.2014 13:21:22 - Bereich 1 - teilnehmer_2000.txt wird neu angezeigt
24.08.2014 13:21:22 - Script beendet *****
```

### 3.4 Präsentation



In dem Menüpunkt Präsentation erstellen Sie die Konfiguration zur Anzeige der Spieldaten inklusive von Werbung in verschiedenen Bildschirmen.

Die Größe des Bildschirmes ist immer etwas kleiner als die Auflösung der Präsentation zu wählen, da noch die Kopfzeile abgerechnet werden muss.

Bei einer Auflösung von 1920x1280 ist eine Größe des Bildschirmes von 1800x860 empfohlen. Am besten testet man die maximale Größe des Bildschirmes erst mal.

Diese Konfiguration übertragen Sie dann mit dem Button „Übertragung Konfiguration zum Webserver“ zum Webserver. Dieser legt dann ein eindeutiges Verzeichnis an, in dem die Daten liegen.

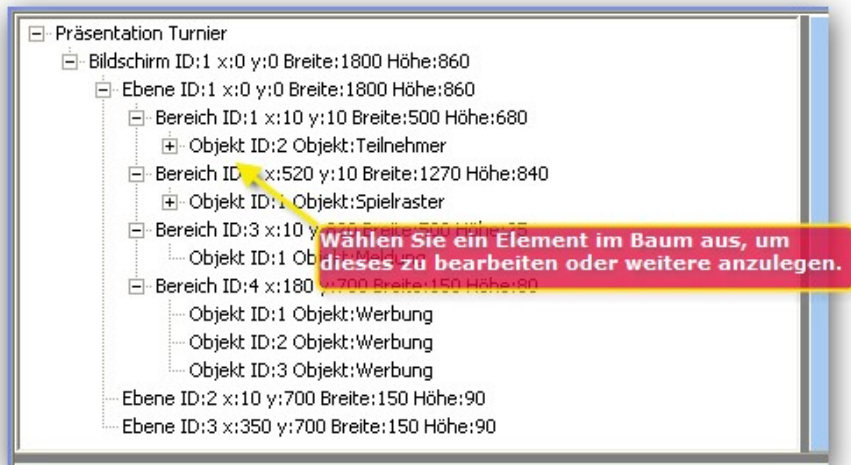
Die Änderung der Konfiguration erfordert derzeit immer noch eine Aktualisierung der Präsentation-Webseite des TT-TM-Viewer. Diese kann dann mit dem Button „Refresh Anzeige Webserver“ nachgeholt werden. Dieser erfolgt dann im Rahmen eines UPLOAD der Daten auf dem Webserver.

Bei der Erstellung der Konfiguration können Sie alle Elemente (Bildschirm, Ebene, Bereich, Objekt, Auslosung) Neu anlegen, Ändern und Löschen

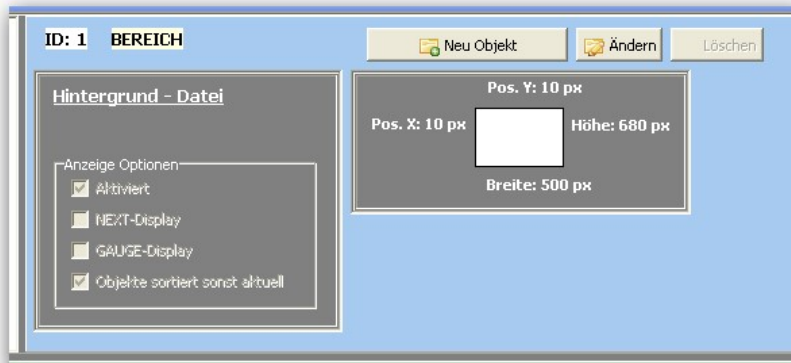
In weiteren Schritten wird nun erläutert, wie Sie nun eine Konfiguration erstellen.

# Tischtennis Turnier-Manager Viewer 2.0

## Anleitung

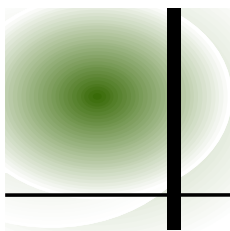


Wählen sie bitte im Baum den entsprechenden Eintrag aus. Es erscheint dann im rechten Bereich der Dialog zum Neu/Ändern/Löschen von Elementen.



### 3.4.1 Bildschirm





# Tischtennis Turnier-Manager Viewer 2.0

## Anleitung

### Pos. X

Position horizontal des Bildschirmfenster (obere linke Ecke = x,y = 0,0)

### Pos. Y

Position vertikal des Bildschirmfenster

### Breite

Breite des Bildschirmfensters

### Höhe

Höhe des Bildschirmfensters

### Hintergrund – Datei

Hiermit kann eine Bilddatei für den Hintergrund des Bildschirms ausgewählt werden. Dabei wird die Datei in das Verzeichnis images unterhalb des Datenbankverzeichnisses/Tmshowverzeichnis/ kopiert.

## 3.4.2 Ebene

Wählen sie bitte im Baum den entsprechenden Eintrag aus und drücken die rechte Maustaste. Es erscheint dann ein Pull-Down-Menü in dem Sie dann eine Ebene pflegen können.

**Ebene Neu/Ändern**

Pos. X: 10

Pos. Y: 10

Höhe: 880

Breite: 1080

Hintergrund - Datei:  Bild

Anzeige Interval in Sek.: 0

Anzeigedauer in Sek.: 86400

Randstärke: 0

OK Abbrechen

### Pos. X

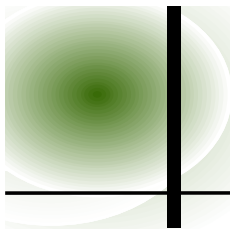
Position horizontal der Ebene (obere linke Ecke = x,y = 0,0) innerhalb des Bildschirms

### Pos. Y

Position vertikal der Ebene innerhalb des Bildschirms

### Breite

Breite der Ebene innerhalb des Bildschirms



# Tischtennis Turnier-Manager Viewer 2.0

## Anleitung

### Höhe

Höhe der Ebene innerhalb des Bildschirms

### Hintergrund – Datei

Hiermit kann eine Bilddatei für den Hintergrund der Ebene ausgewählt werden. Dabei wird die Datei in das Verzeichnis images unterhalb des Datenbankverzeichnis/Tmshowverzeichnis/ kopiert.

### Anzeige Intervall in Sekunden

Hier geben Sie bitte die Zeit an, **ab wann** eine Ebene eingeblendet werden soll. Sie können hier im Intervall von 5 Sekunden dies einstellen. Dies bedeutet, dass die Ebene wird alle n Sekunden eingeblendet.

### Anzeigedauer in Sekunden

Hier geben Sie bitte an **wie lange** eine Ebene eingeblendet wird. Soll diese den ganzen Tag zu sehen sein, geben Sie 86400 Sekunden an, dies entspricht einem Tag. Für die 1. Ebene ist durch wahrscheinlich immer der Fall. Erst bei weiteren Ebenen ist eine kontinuierliche Einblendung sinnvoll.

### Randstärke

Hiermit können Sie die Stärke des Schattenrandes der Ebene beeinflussen.

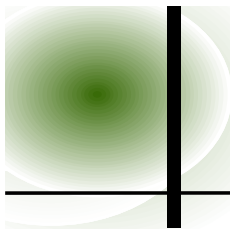
## 3.4.3 Bereich

Wählen sie bitte im Baum den entsprechenden Eintrag aus und drücken die rechte Maustaste. Es erscheint dann ein Pull-Down-Menü in dem Sie dann einen Bereich pflegen können.



### Anzeige Optionen

Sie können jeden Bereich für die Anzeige separat aktivieren bzw. deaktivieren.



# Tischtennis Turnier-Manager Viewer 2.0

## Anleitung

Des weiteren haben Sie nun die Möglichkeit, für jeden Bereich eine Anzeige der als nächstes anzuzeigenden Objekte (NEXT-Display) einzublenden, sowie einen Zeitstrahl (GAUGE).



Weiter können Sie bestimmen, ob der Bereich aktiviert sein soll.

Die Reihenfolge der dargestellten Objekte in dem Bereich können Sie sortiert (z.B. Gruppe, Runden) oder nach Aktualität ausgeben lassen.

### Pos. X

Position horizontal des Bereiches (obere linke Ecke = x,y = 0,0) innerhalb der Ebene

### Pos. Y

Position vertikal des Bereiches innerhalb der Ebene

### Breite

Breite des Bereiches innerhalb der Ebene

### Höhe

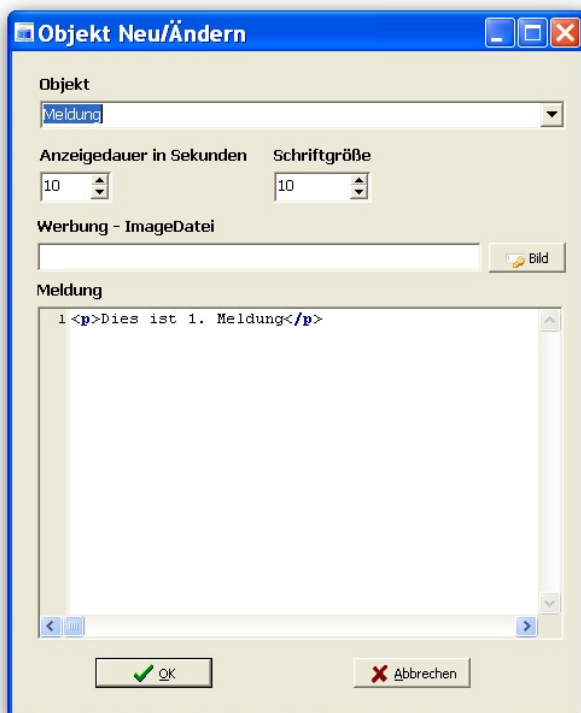
Höhe des Bereiches innerhalb der Ebene

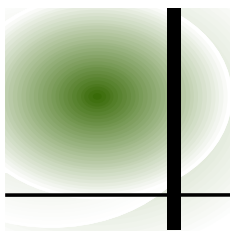
### Hintergrund – Datei

Hiermit kann eine Bilddatei für den Hintergrund des Bereiches ausgewählt werden. Dabei wird die Datei in das Verzeichnis images unterhalb des Datenbankverzeichnisses/tmshowverzeichnis/ kopiert.

## 3.4.4 Objekt

Wählen sie bitte im Baum den entsprechenden Eintrag aus und drücken die rechte Maustaste. Es erscheint dann ein Pull-Down-Menü in dem Sie dann ein Objekt pflegen können.





# Tischtennis Turnier-Manager Viewer 2.0

## Anleitung

Für jeden Bereich können Sie verschiedene Objekte zur Ansicht bringen.

### Objekt

- Spiele (Anzeige von Spielergebnissen, Rangliste, KO-Feld)
- Tabelle
- Starterliste
- Werbung (Größe des Bildes muss an Bereich angepasst sein)
- Tischbelegung
- Tisch Spiel
- Meldung
- Spielraster
- Teilnehmer
- Tabelle + Spiele

### Anzeigedauer in Sekunden

Hier legen Sie die Anzeigedauer in Sekunden des Objektes fest.

### Schriftgröße

Hiermit können sie die Schriftgröße für das Objekt des Bereiches festlegen.

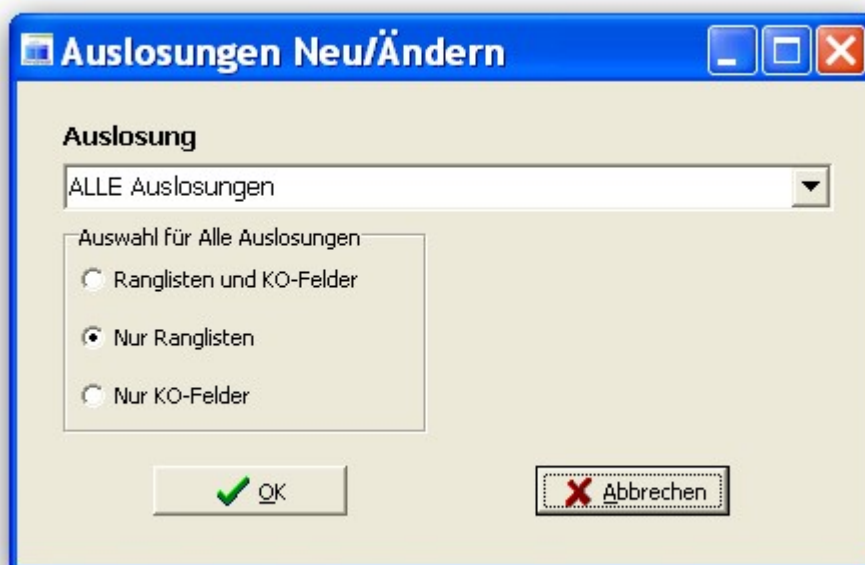
### Werbung – Image-Datei

Hiermit kann eine Bilddatei für die Anzeige einer Werbung im Bereich ausgewählt werden. Dabei wird die Datei in das Verzeichnis images unterhalb des Datenbankverzeichnisses/tmshowverzeichnis/ kopiert. Die Bildgröße muss an den des Bereiches angepasst sein.

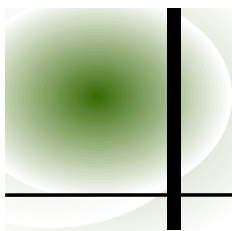
### Meldung

Sofern das Objekt Meldung ausgewählt ist, können Sie in den Editor den Meldungstext verfassen. Dort können Sie diesen auch mit HTML-Elementen versehen.

## 3.4.5 Auslosung/Halle



Im Punkt Auslosungen legen Sie fest welche Auslosungen oder Halle oder Konkurrenz für das ausgewählte Objekt dargestellt werden sollen. Dabei können Sie alle Auslosungen wählen, welches automatisch dann auch neu hinzu gekommene Auslosungen aus dem Turnier-Manager einbindet.



# Tischtennis Turnier-Manager Viewer 2.0

## Anleitung

Diese wiederum können Sie noch unterscheiden zwischen nur Ranglisten, nur KO-Felder oder eben alle.

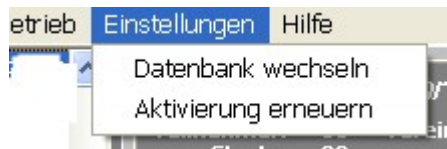
Sie können aber auch jeweils eine einzelne Auslosung auswählen und dies mehrfach unter dem Objekt.

Bei den Objekten Tischbelegung und Tisch Spiel ist die Turnierhalle auszuwählen, für welches die Tischbelegungen angezeigt werden sollen.

### 3.5 Einstellungen

#### 3.5.1 Turnier-Datenbank wechseln

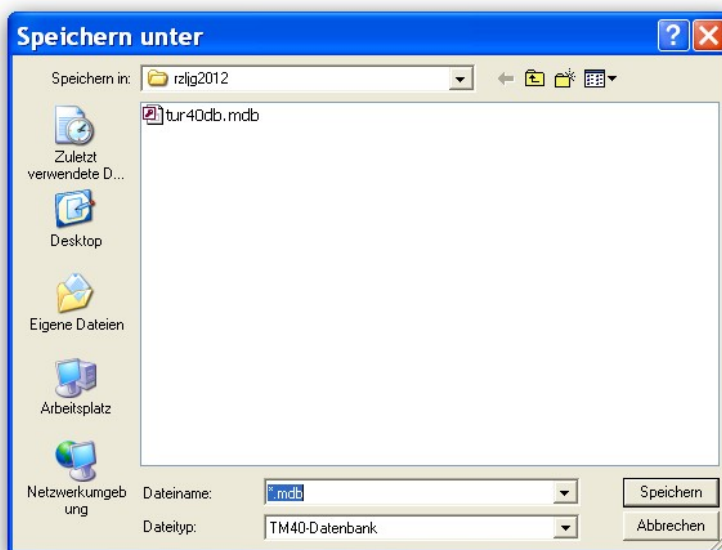
Hier haben Sie die Möglichkeit die Turnier-Datenbank zu wechseln.



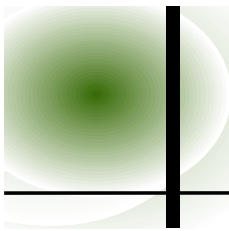
Sie erhalten bei Auswahl des Menüpunktes folgenden Dialog.



Betätigen Sie nun den Button „Datenbank auswählen“. Hier durch gelangen Sie in den Auswahldialog.



Die Datenbank muss nicht **tur40db** heißen. Sie kann anders benannt sein. Es wird keine Plausibilitätsprüfung durchgeführt, ob es die korrekte Access-Datenbank ist. Dieses ist derzeit noch Ihnen vorbehalten. Nach Bestätigung mit „Speichern“ wird die Datenbank durch das Programm gewechselt. Dies dauert ein paar Sekunden.



# Tischtennis Turnier-Manager Viewer 2.0

## Anleitung

---

Sofern die Turnier-Datenbank mehrere Turniere beinhaltet, müssen im folgenden Dialog das entsprechende Turnier auswählen.



Nach erfolgreichem Wechsel erscheint wieder der Infodialog.

### 4 TT-TM Viewer

Diese Webanwendung bietet Ihnen die Möglichkeit die Spieldaten über einen Beamer bzw. einen Monitor zu präsentieren.

Auf der Startseite können Sie das Turnier und den Bildschirm auswählen, für welche Sie Spieldaten präsentieren möchten.

The screenshot shows the 'Turnier-Manager 4.0 Viewer' interface. At the top left is the logo 'TT-TM 4.0 IT Ueberbach'. The main heading is 'Turnier-Manager 4.0 Viewer'. Below it, a text box says: 'Hiermit können Sie die Turnierdaten entsprechend der Einstellungen in TMSHOW präsentieren.' A green banner contains the text 'Willkommen beim Turnier-Manager Viewer' and 'Bitte wählen Sie einen Bildschirm für das anzuzeigende Turnier aus und starten die Präsentation.' Below this, there are two tournament categories: 'Regionsmeisterschaften Damen/Herren 2011/2012' and 'Regionsdrangliste Schüler/Jugend 2011'. Each category has two 'Starten' buttons labeled 'Bildschirm 1' and 'Bildschirm 2'. A red bracket groups these buttons, and a yellow arrow points from a red box labeled 'Entsprechenden Bildschirm und Turnier auswählen' to the bracket. At the bottom, it says 'Copyright © 2012 IT-Ueberbach'.

Die Darstellung der Präsentation wird im Turnier-Adapter TMSHOW konfiguriert. Das Aktualisieren der Daten findet alle 60 Sekunden durch die Webanwendung selber statt, so dass weitgehend immer die aktuellsten Daten präsentiert werden.

Dabei können die Daten sortiert oder immer nach dem neusten Stand je Bereich angezeigt werden.

Dies aber erst dann, wenn die Liste der darzustellenden Daten für den Bereich neu erstellt wird. Dies erfolgt immer nach Abarbeitung der Liste.

# Tischtennis Turnier-Manager Viewer 2.0

## Anleitung

Regionsendrangliste Schüler/Jugend 2011

12.8.2012  
21:18:00  
Upload durchgeführt:  
2012-09-12 21:17:05

TT-TM 4.0 Viewer

**TTVR**  
Ahrweiler-Mayen-Cochem

**SCHÜLER-B [RG] - ERGEBNISSE**  
**GRUPPE 1 7. RUNDE**

...	2	8	5	13	11	4
...	3	11	11	11	8	11
...	0					
...	0					
...	1	11	5	13	5	
...	3	4	11	15	11	
...	3	11	11	9	11	
...	1	7	5	11	9	
...	3	11	11	11		
...	0	3	3	3		
...	3	13	11	11		
...	0	11	8	8		

WOPOL  
TISCHTENNIS- und SPORTSHOP  
HÖLZER BELÄGE TEXTILIEN POLYURE

TURNIER-MANAGER 4.0  
-> jetzt testen

Aktualisierung der Spieldaten alle 60 Sekunden, sofern welche vorhanden sind.

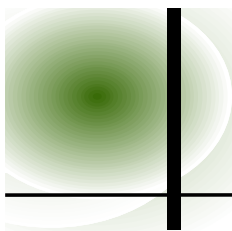
Für die Anzeige von Werbung muss das Bild der Größe des Bereiches angepasst sein.

Die Anzeige der verschiedenen Objekte sieht wie folgt aus.

### Spieldaten

**HERREN-C EINZEL [RG] - ERGEBNISSE**  
**GRUPPE 1 1. RUNDE**

TISCH 1 13.11.2011 10:00:00	-	
TISCH 2 13.11.2011 10:00	-	



# Tischtennis Turnier-Manager Viewer 2.0

## Anleitung

### Starterliste

**HERREN-C EINZEL [RG] - STARTERLISTE**  
**GRUPPE 4**

1. [Name] [ID]
2. [Name] [ID]
3. [Name] [ID]
4. [Name] [ID]

### Ergebnisse

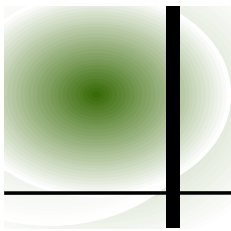
**JUNGEN [RG] - ERGEBNISSE**  
**GRUPPE 1 7. RUNDE**

[Name]	[Name]	1	11	6	6	9	
[Name]	[Name]	3	5	11	11	11	
[Name]	[Name]	3	11	8	11	9	13
[Name]	[Name]	2	9	11	8	11	11
[Name]	[Name]	3	8	8	11	11	11
[Name]	[Name]	2	11	11	9	2	9
[Name]	[Name]	3	11	11	9	11	
[Name]	[Name]	1	8	6	11	8	
[Name]	[Name]	0	3	4	10		
[Name]	[Name]	3	11	11	12		
[Name]	[Name]	0	7	10	6		
[Name]	[Name]	3	11	12	11		

### Tabelle

**SCHÜLER-A [RG] - ERGEBNISTABELLE**  
**GRUPPE 1**

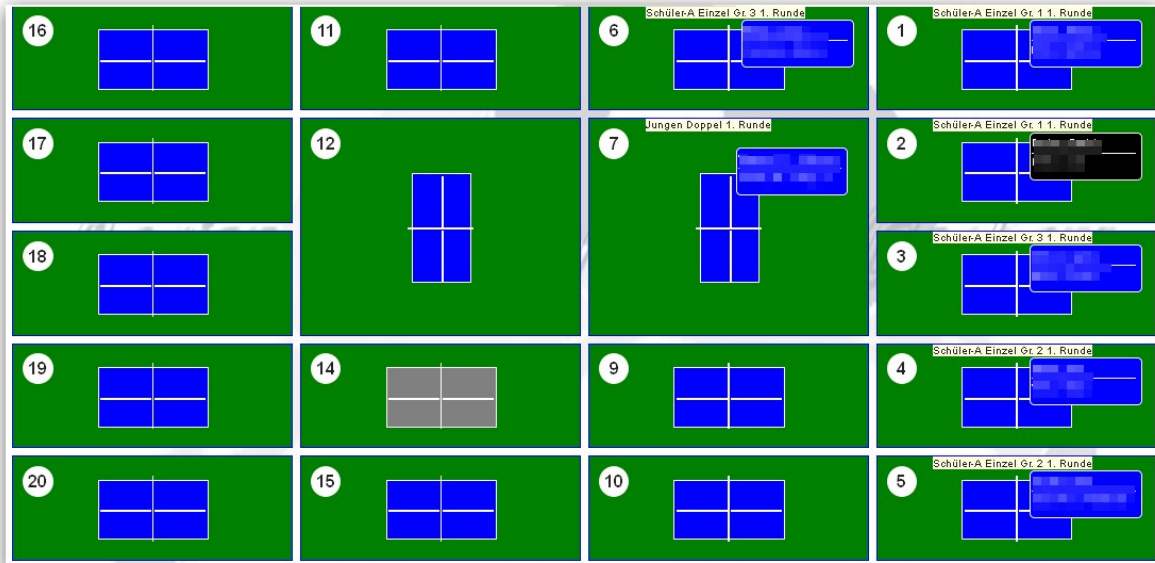
1. [Name]	[Name]	0	:	0	:	0	:	0	:	0
2. [Name]	[Name]	0	:	0	:	0	:	0	:	0
3. [Name]	[Name]	0	:	0	:	0	:	0	:	0
4. [Name]	[Name]	0	:	0	:	0	:	0	:	0
5. [Name]	[Name]	0	:	0	:	0	:	0	:	0
6. [Name]	[Name]	0	:	0	:	0	:	0	:	0
7. [Name]	[Name]	0	:	0	:	0	:	0	:	0
8. [Name]	[Name]	0	:	0	:	0	:	0	:	0
9. [Name]	[Name]	0	:	0	:	0	:	0	:	0



# Tischtennis Turnier-Manager Viewer 2.0

## Anleitung

### Tischbelegung



### Tisch Spiel



### Meldung



# Tischtennis Turnier-Manager Viewer 2.0

## Anleitung

### Spielraster

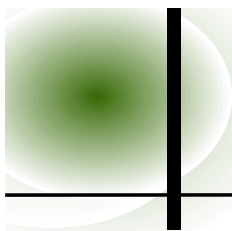
JUNGEN [RG] - ERGEBNISSE GRUPPE 1									
	1	2	3	4	5	6	7	8	9
1		2. Runde T 8	3. Runde	4. Runde	5. Runde	6. Runde	7. Runde	8. Runde	9. Runde
2	2. Runde T 8		4. Runde	5. Runde	6. Runde	7. Runde	8. Runde	9. Runde	3 : 2 22 12 11 4 : 2
3	3. Runde	4. Runde		6. Runde	7. Runde	8. Runde	9. Runde	3 : 0 5 5 5	2. Runde T 7
4	4. Runde	5. Runde	6. Runde		8. Runde	9. Runde	3 : 0 5 5 5	2. Runde T 5	3. Runde
5	5. Runde	6. Runde	7. Runde	8. Runde		1. Runde Tisch 4	2. Runde	3. Runde	4. Runde
6	6. Runde	7. Runde	8. Runde	9. Runde	1. Runde Tisch 4		3. Runde	4. Runde	5. Runde
7	7. Runde	8. Runde	9. Runde	0 : 3 5 5 5	2. Runde	3. Runde		5. Runde	6. Runde
8	8. Runde	9. Runde	0 : 3 5 5 5	2. Runde T 5	3. Runde	4. Runde	5. Runde		7. Runde
9	9. Runde	2 : 3 4 2 22 12 11	2. Runde T 7	3. Runde	4. Runde	5. Runde	6. Runde	7. Runde	

Hierbei werden die einzelnen Rasterelemente je Zustand farblich angezeigt.

- Blau sind noch nicht angesetzte Spiele
- Rot Spiel die aktuell laufen
- Grün fertige Spiele

### Teilnehmer

SCHÜLERINNEN-B EINZEL - TEILNEHMER		
1.		PWWMCZ Tisch 1900 Tisch
2.		PWWMCZ SG Sirzig/Ellinge
3.		PWWMCZ SG Sirzig/Ellinge
4.		PWWMCZ SG Sirzig/Ellinge
5.		PWWMCZ SG Sirzig/Ellinge <b>Spieler ist anwesend</b>
6.		PWWMCZ SG Sirzig/Ellinge
7.		PWWMCZ TTG Nettetal



# Tischtennis Turnier-Manager Viewer 2.0

## Anleitung

### Tabelle+Spiele

**SCHÜLER-A EINZEL [RG] - ERGEBNISTABELLE**  
**GRUPPE 3**

1.	TV Eintracht Cochem	99	: 45	9	: 0	3	: 0
2.	TTC Kripp	103	: 85	6	: 5	2	: 1
3.	TTC Karla	91	: 102	5	: 6	1	: 2
4.	TTSG Kempel/Speiser						

**1. Runde**

TV Eintracht Cochem	3	11	11	11		
TTSG Kempel/Speiser	0	3	2	5		
TTC Karla	2	6	11	4	11	11
TTC Kripp	3	11	6	11	9	13

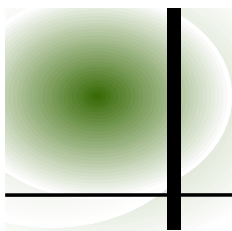
**2. Runde**

TTSG Kempel/Speiser	0	6	6	7
TTC Karla	3	11	11	11
TTC Kripp	0	8	7	5
TV Eintracht Cochem	3	11	11	11

**3. Runde**

TTC Kripp	3	11	11	11
Molitor, Nick	0	0	7	2
TV Eintracht Cochem	3	11	11	11
s	0	4	6	5

**Im oberen Bereich ist die Tabelle, im unteren die Spiele. Diese Ansicht eignet sich für Gruppen bis 4 Teilnehmer.**

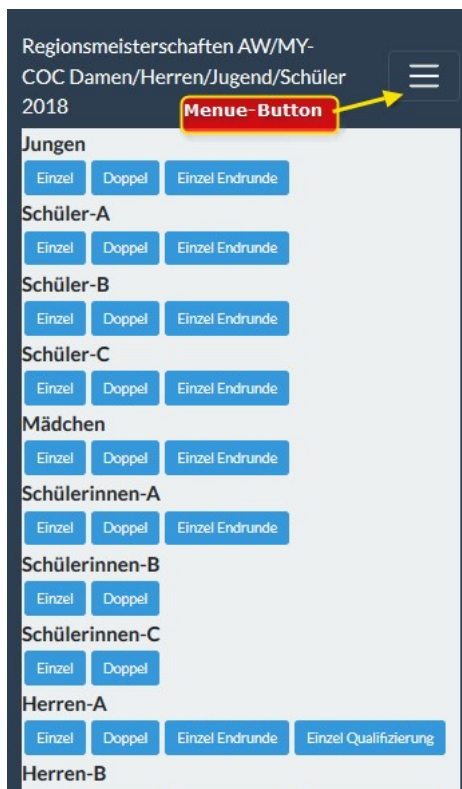


## 5 TT-TM Viewer Mobile

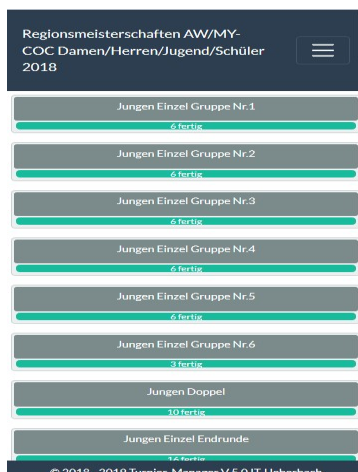
Mit Hilfe dieser Webanwendung haben Sie die Möglichkeit, die Spieldaten im Format für ein Smart-Phone anzeigen zu lassen. Die Übermittlung sollte über das Internet erfolgen. Über ein WLAN ist vermutlich dieses dann überlastet, wenn zu viele Anwender darauf zugreifen und ggf. auch umständlicher für den Anwender für die Einstellung.

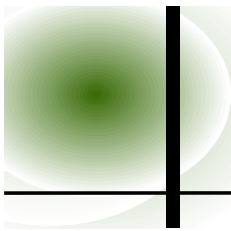
**Alle angezeigten Seiten werden nun alle 60 Sekunden aktualisiert, sofern neue Daten vorliegen.**

Sie können über den Menu-Button in die einzelnen Konkurrenzen wechseln.



Auf der Startseite erhalten Sie eine Übersicht aller Konkurrenzen mit dem jeweiligen Status zu den Spielen.





# Tischtennis Turnier-Manager Viewer 2.0

## Anleitung

Hat man eine Konkurrenz ausgewählt, bekommen Sie folgende Ansicht. Hier können Sie bei Ranglisten noch in die jeweilige Gruppe wechseln.  
Bei KO-Feldern können Sie sich dieses über den Button KO-Felde einblenden.

Gruppen ▾ **Auswahl einer Gruppe**

Tischbelegung

**Jungen Einzel Gruppe Nr. 1**

Platz	Name/Verein	Bälle	Sätze	Spiele
1.	[Name]	99 : 47	9 : 0	3 : 0
2.	[Name]	82 : 66	6 : 3	2 : 1
3.	[Name]	66 : 82	3 : 6	1 : 2
4.	[Name]	47 : 99	0 : 9	0 : 3

letzte Aktualisierung: 12.11.2018 18:58:29

[Name]	[Name]	[Name]	[Name]
[Name]	3 : 0	3 : 0	3 : 0
[Name]	0 : 3	3 : 0	3 : 0
[Name]	0 : 3	0 : 3	3 : 0
[Name]	0 : 3	0 : 3	0 : 3

letzte Aktualisierung: 12.11.2018 18:58:29

**1. Runde**  
Letzte Aktualisierung: 13.08.2019 21:32:27

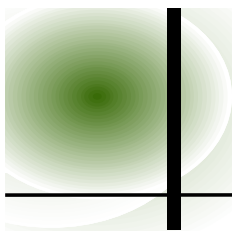
[Name]	[Name]	3	0
[11:3, 11:5, 11:5]			
[Name]	[Name]	3	0
[11:1, 11:5, 11:9]			

Tischbelegung

**Herren-D Doppel**

**KO-Feld**

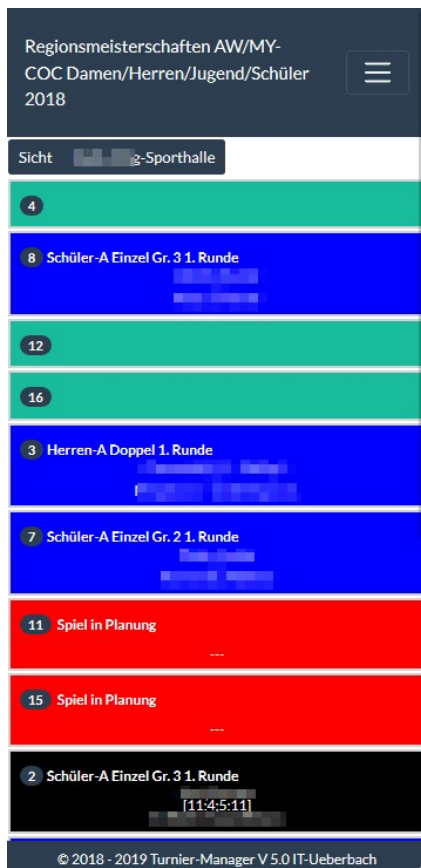
- [Name]
- Freilos
- [Name] vs [Name] (0:3 [-7;-9;-8])
- [Name] vs [Name] (0:3 [-2;-6;-6])
- [Name] vs [Name] (1:3 [-9;-8;8;-10])
- Freilos
- Freilos
- [Name] vs [Name] (0:3 [-5;-11;-7])
- [Name] vs [Name] (3:0 [7;5;5])
- Freilos



# Tischtennis Turnier-Manager Viewer 2.0

## Anleitung

Bei der Tischbelegung erhalten Sie je nach Auflösung Ihres SMART-Handy folgende Ansicht. Sie können dabei auch zwischen mehreren Sporthallen wechseln, sofern das Turnier in mehreren Sporthallen durchgeführt wird.



Außerdem haben Sie die Möglichkeit, einmal aus Sicht der Tribüne oder der Turnierleitung, wenn diese gegenüber sitzt, sich die Tischbelegung anzeigen zu lassen. Dies ist nur in der kompletten Ansicht sinnvoll. Diese sieht wie folgt aus.

